



PROPUESTA PRELIMINAR DE PLAN NACIONAL DE SANIDAD E INOCUIDAD APÍCOLA

Federación Red Apícola Nacional

Antecedente

1. Sector apícola tiene impacto económico y productivo
2. La RAN pretende aportar al desarrollo de todos los apicultores
3. La exigencias de mercado y normativas hacen necesario mejorar la gestión sanitaria y de inocuidad
4. Hay una serie de brechas en la apicultura



Objetivos

1. Disponer de una **propuesta** de gestión que contribuya a mejorar el estatus sanitario de las abejas y la inocuidad de la miel.
2. Involucrar a organizaciones y entidades privadas en un plan de gestión de **interés público** que complemente las acciones que realiza el estado.



Alcances

1. **Unificar criterios y procedimientos** para los manejos sanitarios y de inocuidad
2. **Enfoque territorial** y coordinación de los distintos actores en la gestión productiva (productores, municipios, SAG, INDAP, asociaciones, ONG, etc.)
3. **Un paso más en la profesionalización** y mayor compromiso de los productores y organismos del estado con el desarrollo de la cadena
4. Disponer de una batería de ofertas de **capacitaciones y de material apoyo** para el fortalecimiento de los manejos productivos



Enfoque

1. Incorporar una mirada de país para la gestión Sanitaria apícola y de Inocuidad de la miel
2. Validado con los lineamientos de la Comisión Nacional Apícola
3. Acorde con los requerimientos estándares de la producción nacional y de exportación
4. Abierto a acoger a todos los apicultores que deseen adherirse
5. Promotor de coordinación entre actores públicos y privados
6. Desarrollado y aplicado de forma progresiva
7. Complementario con otras iniciativas públicas y privadas



Metodología

1. Encuesta nacional de apicultores (regiones IV a XI)
2. Entrevistas informantes y especialistas
3. Información secundaria
4. Reuniones instituciones públicas
5. Talleres regionales público-privados (Regiones: Valparaíso, Maule y Los Ríos)
6. Interacción permanente con entidades de fomento y regulación vinculada a los temas (SAG, INDAP, S.S, CAR)



Acciones realizadas

Instrumental
diagnostico
elaborado y
probado
28/2

Talleres regionales
(Primer borrador)
30/4

Presentación y
validación en
Congreso Nacional
RAN
(Tercer borrador)
1/8

30/3
Información
primaria

30/6
(Segundo
borrador)
Comisión nacional

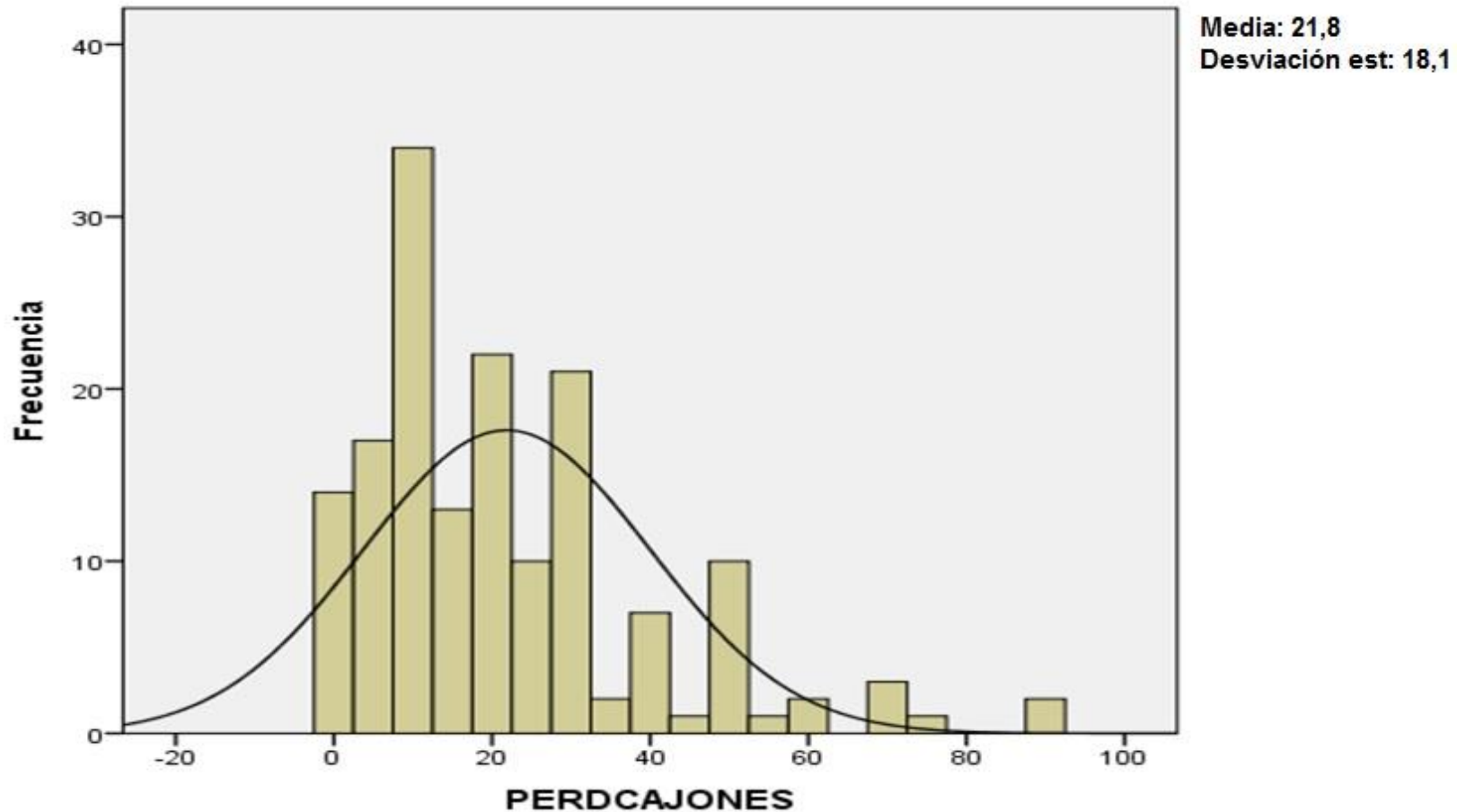
15/9
Borrador final

Brechas más significativas

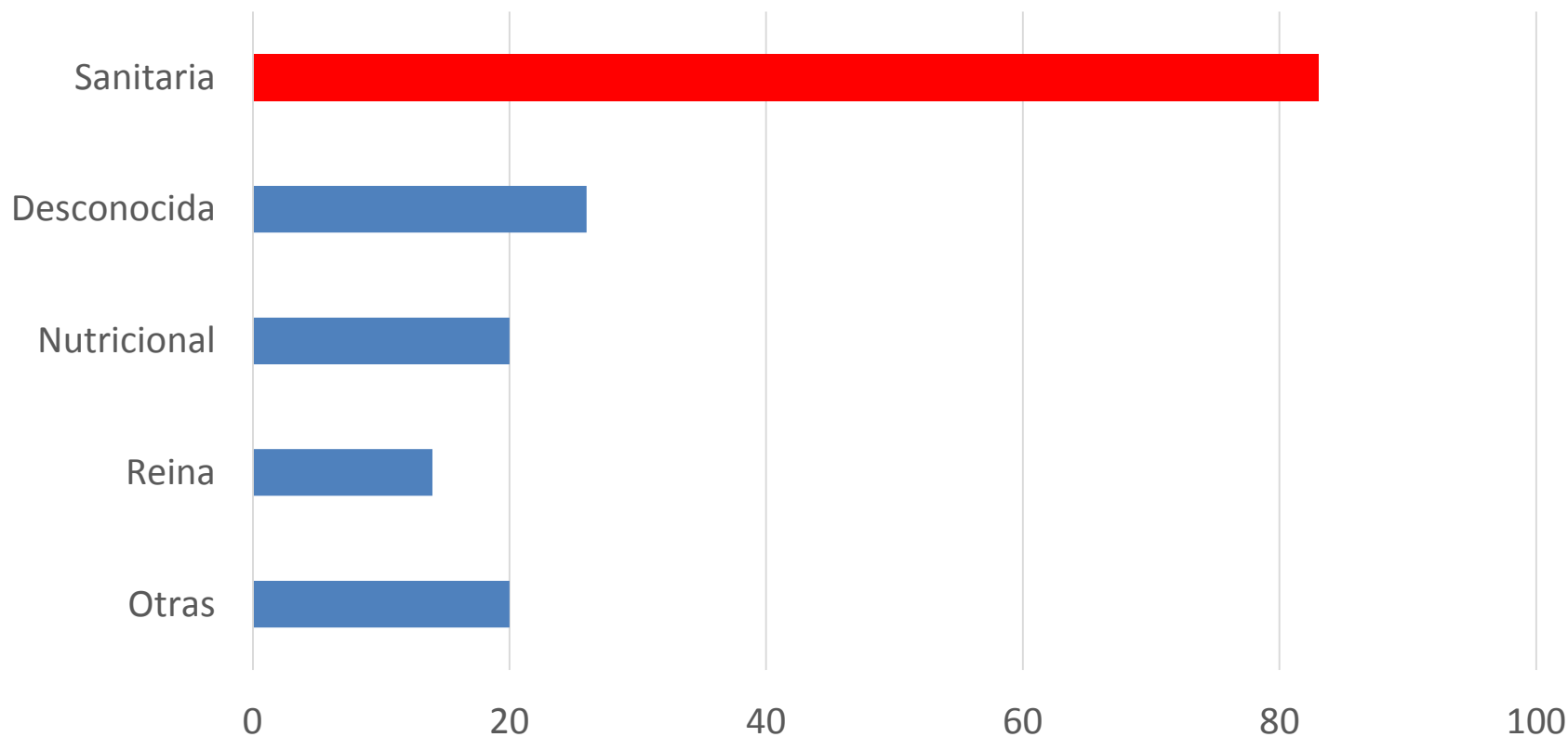
1. Amplia dispersión de los conocimientos
2. Asesoría técnica de carácter heterogéneo
3. Alta prevalencia de algunas enfermedades
4. Déficit en la identificación temprana de enfermedades
5. Baja implementación de medidas preventivas
6. Uso de gran variedad de medidas paliativas
7. Escaso uso de registros para la toma de decisiones
8. Bajo nivel de investigación e innovación
9. Poca coordinación institucional
10. Falta de infraestructura para la obtención de productos de calidad
11. Déficit en instalaciones y equipamiento de salas
12. Bajo nivel de conocimiento de normativas y exigencias
13. Dificultad para el control y fiscalización
14. Ausencia de estudios y mapeos epidemiológicos



Perdida invernal de cajones



Causas de la perdida invernal





Propuesta



- 1. Fortalecimiento de capacidades**
- 2. Estrategias de intervención**
- 3. Seguimiento y evaluación**

COMPONENTE

ACTOR RELEVANTE

RESULTADO ESPERADO

Fortalecimiento de capacidades

Sector privado

Sector publico

1. Productores mas profesionalizados
2. Asesores empoderados de un mensaje tecnológico mas homogéneo
3. Entidades publicas con personal conocedor del rubro

Estrategias de intervención

Comité defensa sanidad e inocuidad

1. Fichas y protocolos estándares
2. Tratamientos coordinados territorialmente
3. Planes de inversión

Seguimiento y evaluación

Comisiones apícola regionales y nacional

1. Informes de evaluación en aplicación de estrategias

Mejora en la gestión, estatus sanitario y la inocuidad de la miel

Fortalecimiento de capacidades

RESULTADOS ESPERADOS	ACTIVIDADES RELEVANTES	PLAZO
Productores mas profesionalizados	Cursos y seminarios territoriales con mensaje común a nivel país	Corto
	Manuales de apoyo validados por la cadena	Corto
Asesores empoderados de un mensaje tecnológico mas homogéneo	Capacitaciones especializadas con lenguaje común	Corto
	Evaluación y certificación por entidad acreditada	Mediano
Entidades publicas con personal conocedor del rubro	Gestionar la presencia de al menos un profesional entendido en el rubro (por entidad)	Corto
	Curso general sobre temas de relevancia apícolas	Corto

Estrategias de intervención

RESULTADOS ESPERADOS	ACTIVIDADES RELEVANTES	PLAZO
Fichas y protocolos estándares	Elaboración de fichas epidemiológicas y de procesos con lenguaje común	Corto
	Estandarización de protocolos de muestreo diagnóstico y validación de estos a nivel país	Corto
Tratamientos coordinados territorialmente	Constitución de los comités de defensa	Corto
	Calendarización territorial de diagnósticos y tratamientos coordinados	Corto
	Adquisición y aplicación de principios activos en forma territorial	Mediano
Planes de inversión para realizar acciones coordinadas	Elaboración de prototipos de infraestructura	Corto
	Coordinar acciones de compra de productos	Corto
	Hacer vinculante el programa propuesto con el acceso a fomento	Corto

Seguimiento y evaluación

RESULTADOS ESPERADOS	ACTIVIDADES RELEVANTES	PLAZO
Informes de evaluación en aplicación de estrategias	Generar herramientas de captura de información para evaluación (comunes para regiones)	Corto
	Designar responsable por región de ordenamiento de información	Corto
	Definir entidad que centraliza, analiza y distribuye los resultados	Corto



Propuesta de aplicación territorial

1. Este plan se aplicará en forma demostrativa, en su aspecto de sanidad e inocuidad durante la temporada 2015 -2016
2. La aplicación contempla un seguimiento y evaluación que permita identificar los elementos positivos y negativos a fin de realizar las modificaciones antes de validarlo como plan nacional





Aplicación territorial plan sanidad

1. Se aplicarán pilotos de sanidad en tres espacios territoriales distintos, uno de carácter local y dos de carácter comunal
 1. Comuna de **San José de Maipo**, Comité Apícola
 2. Sector **Aguas Blancas** (Comuna de Santa Bárbara), Grupo de Apicultores
 3. Comuna de **Curacautín**, AG. Apícola
2. En los pilotos comunales se contempla involucrar a todos los actores descritos en la propuesta
3. En piloto sectorial se realizará trabajo coordinado entre los productores



Aplicación plan inocuidad

1. Se contempla elaborar guías básicas de inocuidad, realizar talleres, días de campo en apiarios y salas de extracción:
 1. Cooperativa Valle Melífero, Comuna de **Quillón**
 2. A.G. Apícola, Comuna de **Curacautín**
 3. Cooperativa Mieles del Sur, Comuna de **Frutillar**
2. En los pilotos se contempla involucrar a todos los actores descritos en la propuesta





Invitación

1. Invitamos a realizar los aportes y comentarios al correo programasanidad@redapicolachile.cl, hasta el 10 de septiembre de 2015
2. Los motivamos a activar las comisiones regionales y los comités de defensa sanitaria e inocuidad
3. Los invitamos a sumarse en la implementación del plan una vez que esté validado y esté en condiciones de implementarse a nivel país

Gracias!



Aportes y comentarios a:
programasanidad@redapicolachile.cl